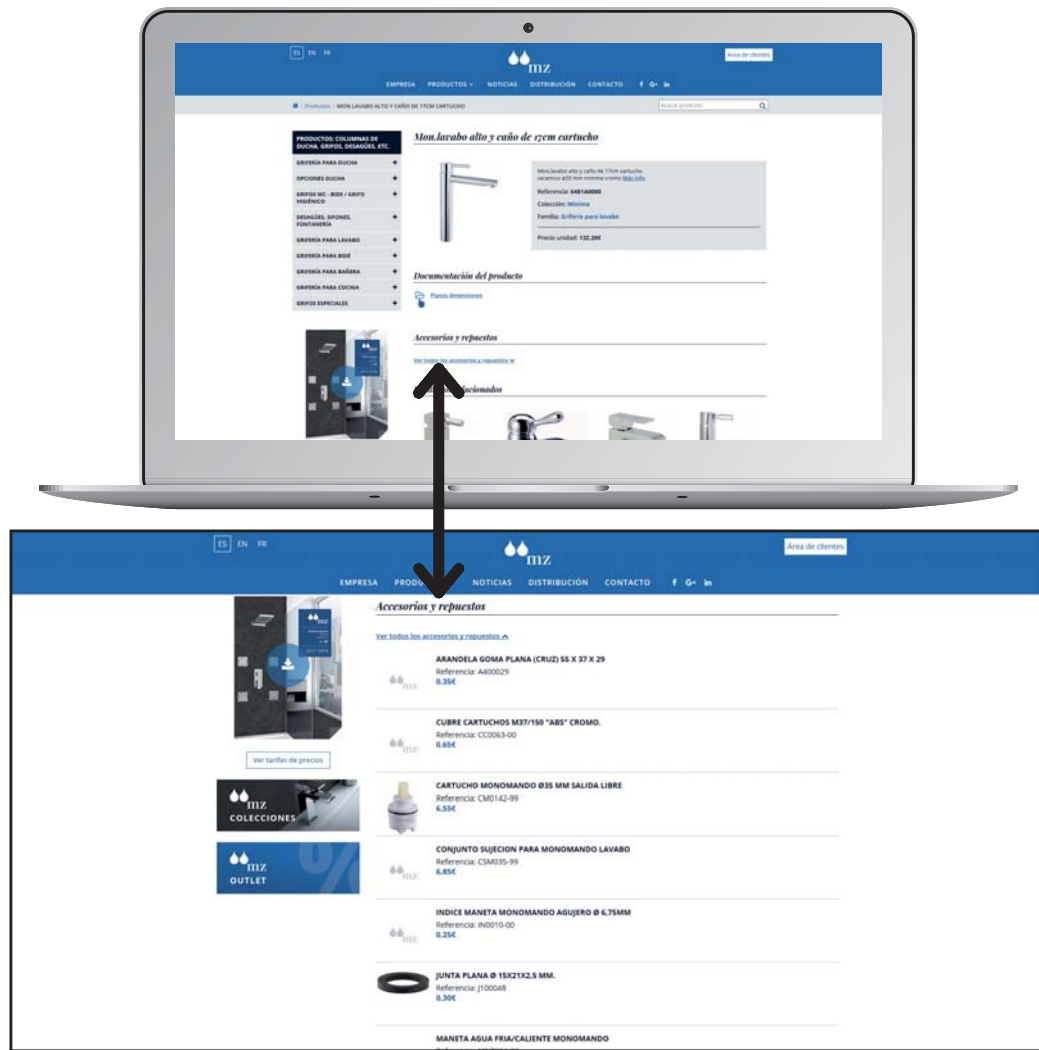


Repuestos / Spare parts / Éclaté

www.mzrio.com / www.mzrio.us
 TODOS LOS REPUESTOS EN LA WEB.
 Ver todos los accesorios y repuestos.

www.mzrio.com / www.mzrio.us
 ALL THE SPARE PARTS ON THE WEB.
 View all accessories and spares.

www.mzrio.com / www.mzrio.us
 TOUS PARTIES SUR LE WEB.
 Voir tous les accessoires et pièces de rechange.



Normas de instalación, conservación y garantía / Rules of installation, maintenance and warranty / Règles de l'installation, la maintenance et la garantie

ES

EN

FR

Toda la información relativa al producto la puede obtener en www.mzrio.com

M.Z. DEL RÍO, S.A. aconseja que la limpieza de los grifos sea realizada con un paño húmedo, aún cuando los acabados son sumamente duraderos, la limpieza con productos abrasivos y/o corrosivos produce graves daños en los mismos.

M.Z. DEL RÍO, S.A. garantiza todos sus productos contra cualquier defecto de fabricación. Esta garantía está limitada a cinco años para cualquier defecto mecánico de fabricación y para los defectos de fabricación en los acabados cromo, blanco, oro, níquel satinado, cromo satinado, bronce viejo y forja. Para el resto de los acabados la garantía contra cualquier defecto de fabricación está limitada a dos años.

M.Z. DEL RÍO, S.A. aconseja conservar este folleto para solicitar posibles repuestos. Asimismo, aconseja anotar los códigos que aparecen en la etiqueta de la caja para posibles reclamaciones.

M.Z. DEL RÍO, S.A. quedará exonerada de la garantía si el material defectuoso es manipulado o reparado por terceros sin su consentimiento. La garantía no comprende las piezas que se deterioran por el uso normal, el transporte del material para su reparación en los almacenes de M.Z. DEL RÍO, S.A. ni el transporte de las nuevas piezas que hayan de ser enviadas al comprador para sustituir al material defectuoso. Las nuevas piezas tendrán asimismo una garantía de un año en las condiciones anteriormente expresadas.

M.Z. DEL RÍO, S.A. se compromete al envío de cualquier repuesto que precise para el correcto funcionamiento de su grifería, estos repuestos pueden ser solicitados a su establecimiento habitual o directamente a M.Z. DEL RÍO.

All information concerning the product can be obtained from www.mzrio.com

M.Z. DEL RÍO, S.A. recommends cleaning the taps with a damp cloth; even though the finishes are extremely long-lasting, cleaning with abrasive and/or corrosive products produces serious damage to them.

M.Z. DEL RÍO, S.A. guarantees all its products against any manufacturing defect. This guarantee is limited to five years for any mechanical manufacturing defect and for manufacturing defects in chrome, white, pvd gold, satin nickel, old brass, satin chrome and dark brass finishes. For the rest of the finishes, the guarantee against any manufacturing defect is limited to two years.

M.Z. DEL RÍO, S.A. recommends keeping this brochure as a future reference for replacement parts. Also, please make a record of the information on the box label to assist in possible reclamations.

M.Z. DEL RÍO, S.A. shall be exempted from the guarantee if the faulty material is manipulated or repaired by third parties without its consent. The guarantee does not include deteriorated parts due to normal use, the transportation of the material for repair at M.Z. DEL RÍO, S.A. warehouses nor the transportation of the new parts that have to be sent to the purchaser to replace the faulty material. The new parts shall also have a one-year guarantee under the conditions expressed above.

M.Z. DEL RÍO, S.A. undertakes to send any spare part required for the correct operation of its taps. These spare parts can be requested from your normal establishment or directly from M.Z. DEL RÍO.

Toutes les informations concernant le produit peut être obtenu à partir de www.mzrio.com

M.Z. DEL RÍO, S.A. vous conseille de nettoyer vos robinets à l'aide d'un chiffon humide. Même si les finitions sont extrêmement durables, l'utilisation de produits abrasifs et / ou corrosifs peut attaquer gravement les surfaces.

M.Z. DEL RÍO, S.A. garantit ses produits contre tout défaut de fabrication. Cette garantie est limitée à cinq ans et couvre tout défaut mécanique de fabrication et les défauts de fabrication des finitions chrome, noir, or, nickel satiné, chrome satiné, bronze ancien et fer forgé. En ce qui concerne le reste de finitions, la garantie contre les défauts de fabrication est limitée à deux ans. Cartouches thermostatiques, garantie de deux ans.

M.Z. DEL RÍO, S.A. vous conseille de garder cette notice pour toute commande ultérieure de pièces détachées. Veuillez également noter les codes qui figurent sur l'étiquette de l'emballage en vue d'éventuelles réclamations.

M.Z. DEL RÍO, S.A. sera exonérée de toute obligation relative à la garantie au cas où le matériel défectueux aurait été manipulé ou réparé par des tiers sans son consentement. La garantie ne couvre pas les pièces qui résultent endommagées par l'usage, le transport du matériel pour sa réparation chez M.Z. DEL RÍO, S.A. ou le transport des nouvelles pièces qui doivent être renvoyées à l'acheteur comme remplacement du matériel défectueux. Les nouvelles pièces sont également couvertes par une garantie d'un an dans les conditions déjà exprimées.

M.Z. DEL RÍO, S.A. s'engage à fournir toute pièce détachée qui soit nécessaire pour le correct fonctionnement de sa robinetterie. Ces pièces peuvent être commandées par moyen de votre fournisseur habituel ou directement chez M.Z. DEL RÍO, S.A.



Podría necesitar / You may need / Vous pouvez avoir besoin de

- 1
 - 2
 - 3
 - 4
1. ATORNILLADOR 2. LLAVE INGLESA 3. MORDAZA 4. SILICONA O TEFLÓN
1. SCREWDRIVER 2. WRENCH 3. CLAMP 4. WRENCH SILICONE OR TEFLON
1. TOURNEVIS 2. CLÉ À MOLETTE 3. PINCE 4. TÉFLON OU SILICONE

M.Z. del Río, S.A. ES

Aconsejamos la instalación de su grifería por un instalador profesional y en todo caso realizar el montaje según indicaciones establecidas en estas normas de instalación

We recommend installation your faucet by a professional installer and in any case make the mounting according to indications set forth in these rules installation

Nous recommandons l'installation et réparation de votre robinet par un installateur professionnel et en tout cas de faire le montage suivant les indications énoncées dans ces règles d'installation

COLUMNAS STILO CON TUBO EXTENSIBLE / STILO SHOWER COLUMNS ADJUSTABLE SHOWER PIPE / COLONNES STILO AVEC TUYAU EXTENSIBLE

ES
EN
FR

NORMAS DE INSTALACIÓN CONSERVACIÓN Y GARANTÍA / INSTALLATION INSTRUCTIONS WARRANTY / RÈGLES D'INSTALLATION

400100100



40CA50200



Planos / Drawings / Plans

Dimensiones / Dimensions

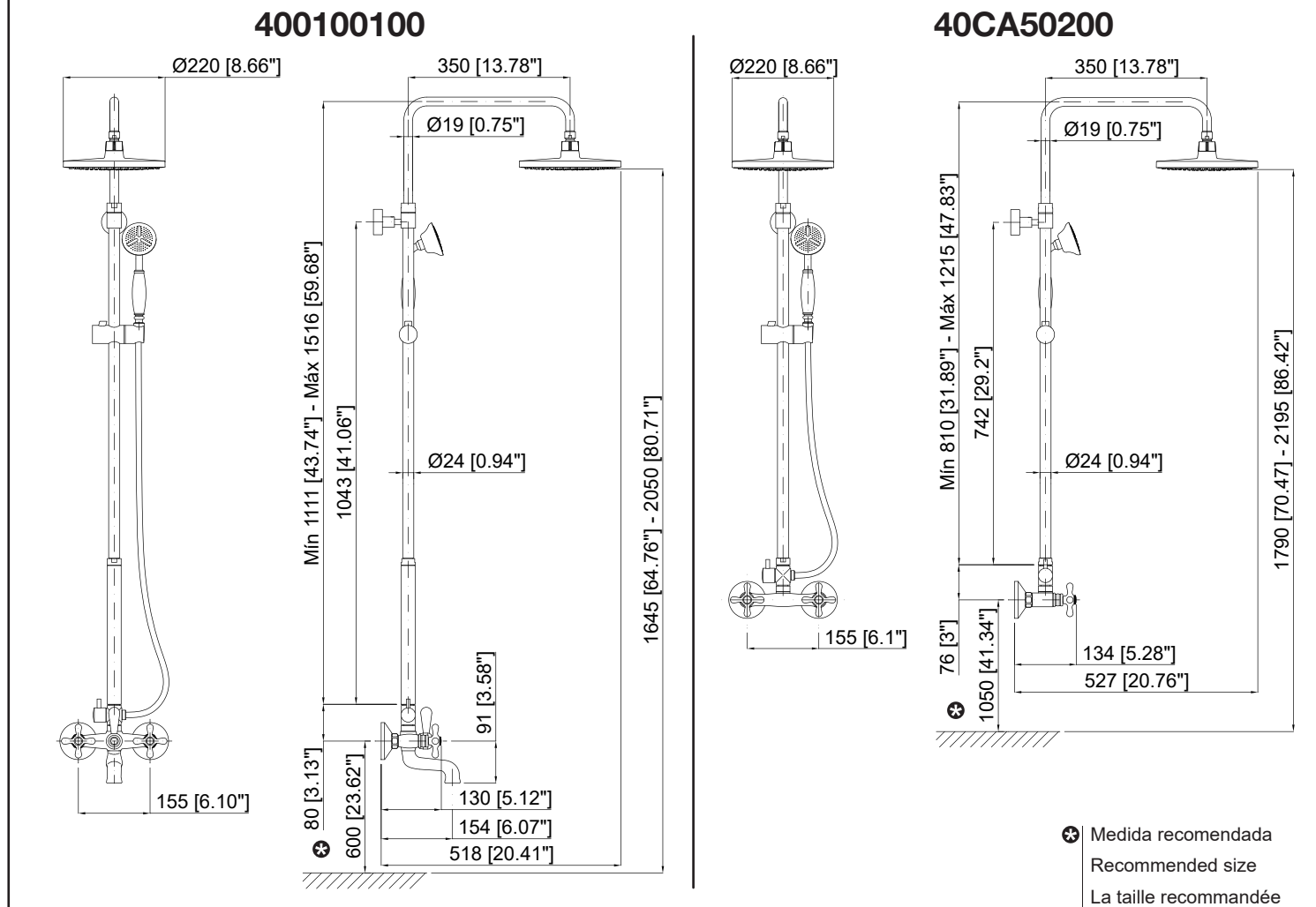


Fig. 01

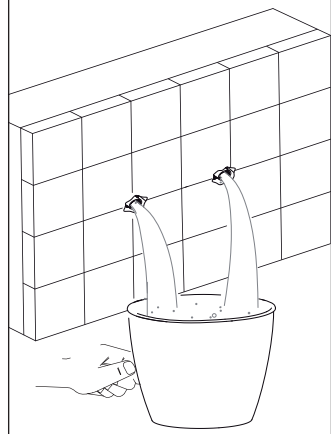


Fig. 02

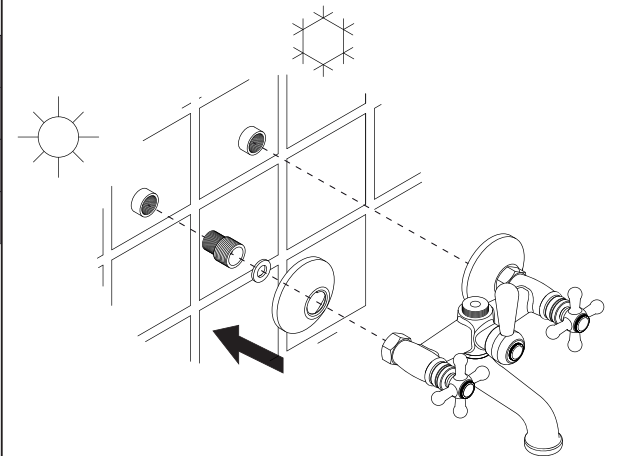


Fig. 03

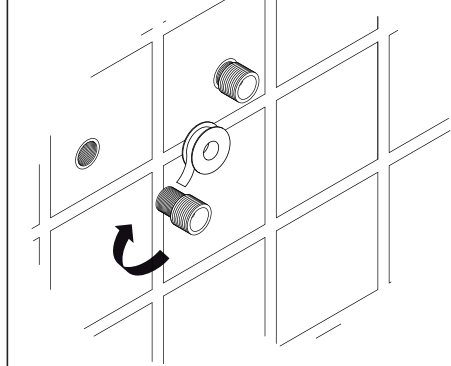


Fig. 04

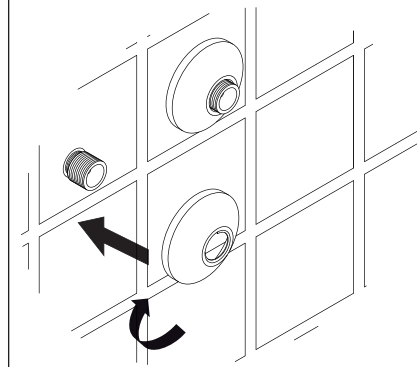


Fig. 05

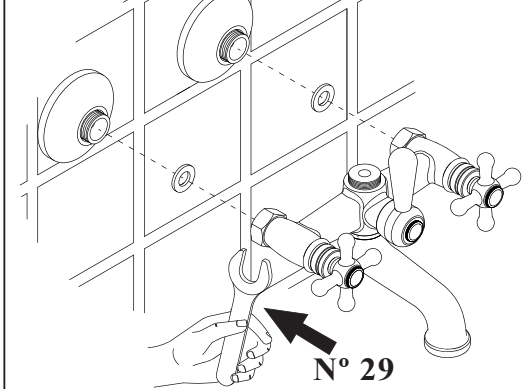


Fig. 06

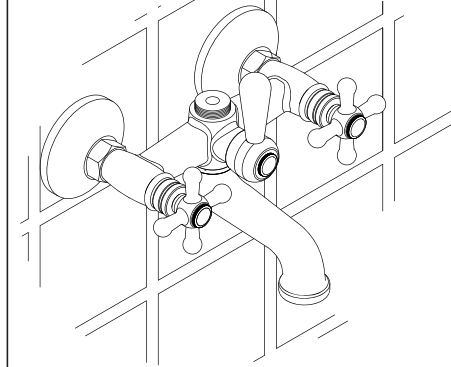


Fig. 07

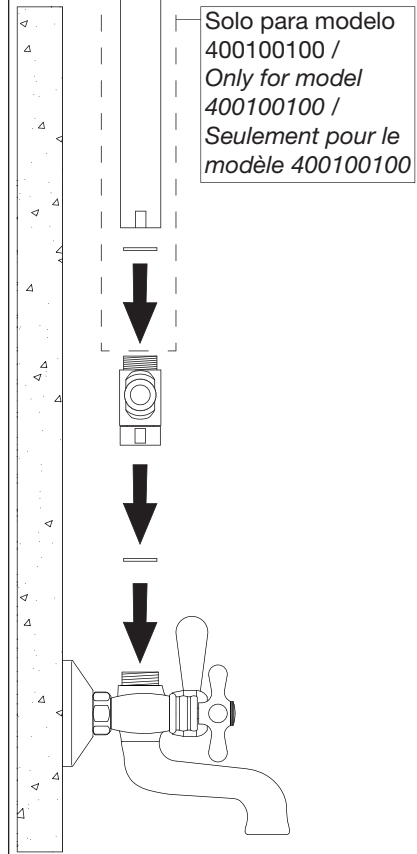


Fig. 08

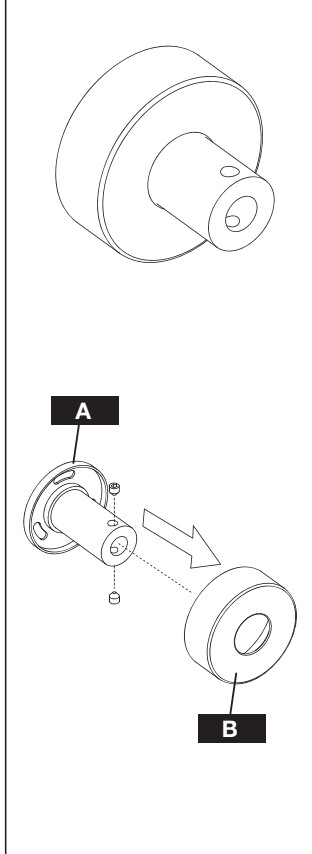
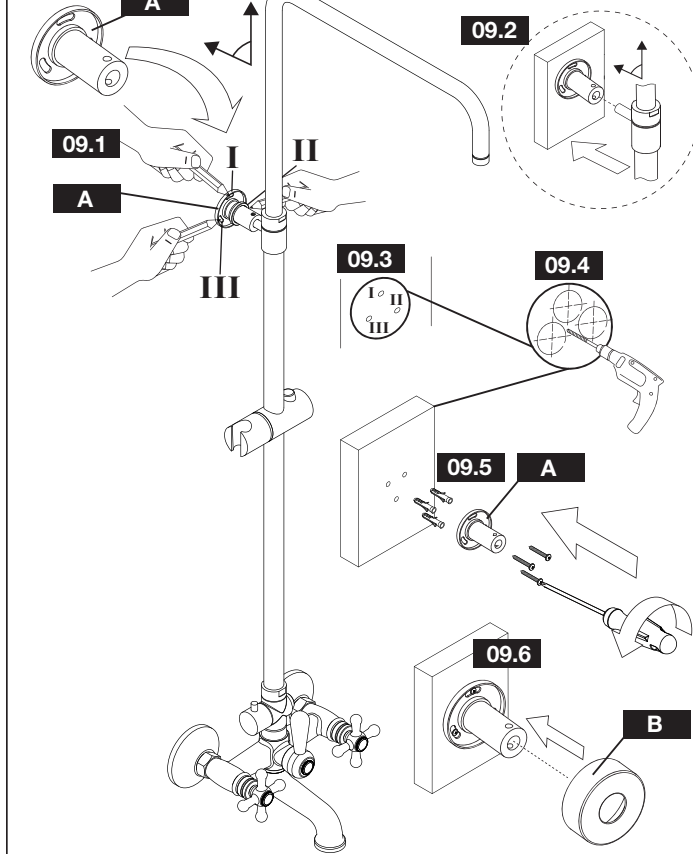


Fig. 09



ES

Le rogamos que antes de proceder a las operaciones de montaje, lea atentamente las instrucciones detalladas en este folleto para el uso correcto y el cuidado necesario.

1) INSTALACIÓN

• **ATENCIÓN:** Se aconseja limpiar bien las tuberías antes de instalar el grifo, deje circular el agua 2 minutos con el fin de eliminar restos que puedan dañar los cierres cerámicos de los grifos (Fig.01).

• **Altura de tomas de agua recomendada 1,05 m.** (Ver pag.1 planos) Roscar las excéntricas en las tomas de salida de agua de la pared (Fig. 02 y 03). Hacer deslizar los florones, hasta tocar la pared (Fig. 04). Colocar las juntas de estanqueidad en las tuercas de conexión y rosar el grifo a las excéntricas con la llave nº29 (Fig. 05).

• Roscar el inversor a la parte superior del grifo, colocando previamente la junta de estanqueidad (Fig.07)

Instalación del tubo:

• Retirar del soporte pared, los tornillos allen y el plafón (B), dejando la pieza A lista para atornillar a la pared (Fig. 08)

• Presentar el tubo en su posición, roscando al inversor, colocar la pieza A en la altura correcta de modo que el vástago del tubo entre bien (Fig. 09.2). Marcar con un lápiz los 3 agujeros de la pieza A del soporte (Fig. 09.1 y 09.3).

• Retirar el tubo y la pieza A y taladrar la pared (Fig. 09.4). Colocar los tirafondos, la pieza A y los tornillos y fijar a la pared con un destornillador (Fig. 09.5). Una vez fijado, colocar el plafón B (Fig. 09.6)

• Roscar el tubo de nuevo al inversor (Fig. 10.1) e introducir el vástago del tubo en la pieza A del soporte (Fig.10.2), comprobar la verticalidad del tubo y rosar los tornillos allen (Fig. 10.3)

Instalación accesorios:

• Rosque el rallo ducha a la parte superior del tubo, colocando la junta de estanqueidad. Rosque el extremo no cónico del flexo ducha al inversor C, y rosque el mango ducha al extremo cónico del flexo ducha, en ambos cosas colocando las juntas de estanqueidad.

2) MANTENIMIENTO

ROCIADORES DUCHA Y MANGOS DUCHA ANTICAL:

Se deben limpiar los ralos y mangos de ducha, presionando periódicamente los tetones de goma para eliminar obstrucciones de cal (Fig.11)

EN

We ask you, before installing this product, to carefully read the following instructions, for the correct use and care.

1) INSTALLATION

• **ATTENTION:** Clear the pipes before installing the single lever mixer. Let run water 2 minutes to remove debris that may damage the ceramic closing faucets (Fig. 01).

• **Recommended hot and cold water outlets 39,6"** (pag. 1, drawings). Thread S-unions to the water outlets (Fig. 02 and 03). Introduce the cover plates and thread to the S-unions (Fig. 04). Install the gaskets into the faucet nuts and thread the faucet to the S-unions with key nº29 (Fig. 05)

• Thread the diverter to the upper part of the faucet, previously install the gasket (Fig. 07)

Shower-pipe installation

• Take out the allen screws and the cover plate (B) from the wall holder, then piece A will be ready to fix to the wall (Fig. 08)

• Present the shower-pipe in the correct position, thread to the diverter and put the piece A in the correct high, so that the shower-pipe rod could be introduced (Fig. 09.2). Mark with a pencil the 3 holes in the piece A (Fig. 09.1 and 09.3).

• Move away the shower-pipe and the piece A, and drill the wall (Fig. 09.4). Fix the piece A to the wall with the screws and a screwdriver (Fig. 09.5). Once it is fixed, install the cover-plate B (Fig. 09.6)

• Again, thread the shower-pipe to the diverter (Fig. 10.1), and introduce the shower-pipe rod into the piece A (Fig. 10.2), check the shower-pipe vertical position, and thread the allen screws (Fig. 10.3)

Accessories installation:

• Thread the shower-head to the upper part of the shower-pipe, installing the gasket. Thread the not conic end of the shower-hose to the diverter C, and thread the hand-shower to the conic end of the shower-hose, always installing the gaskets

2) MAINTENANCE

SHOWER HEAD AND SHOWER HANDLE:

Shower head and shower handle have to be cleaned frequently, press the rubber nipples to avoid lime obstructions. (Fig.11)

FR

Merci de lire attentivement les instructions contenues dans cette brochure, pour la correcte utilisation et conservation de votre colonne, avant de procéder avec les opérations de montage.

1) INSTALLATION

• **ATTENTION:** Nous vous conseillons de nettoyer soigneusement les tuyaux avant d'installer le robinet, veuillez laisser couler l'eau pendant 2 minutes afin d'enlever les débris qui peuvent endommager les robinets de fermeture céramique (Fig.01).

• **Hauteur recommandée pour les prises d'eau 1,05 m** (Voir plans page 1) Visser les excéntriques aux prises de sortie d'eau du mur (Fig. 2 et 3). Puis faire glisser les embelisseurs jusqu'à ce qu'ils soient en contact avec le mur (Fig. 04). Placez les joints d'étanchéité aux écrous de raccordement et vissez le robinet aux excéntriques avec la clé n° 29 (Fig. 5).

• Visser le distributeur à la partie supérieure du robinet, en plaçant d'abord le joint d'étanchéité (Fig.07)

Installation du tuyau:

• Retirez les vis Allen et l'embelisseur du support-mur (B), en laissant la pièce A prête à être vissé au mur (Fig. 08)

• Situez le tuyau sur sa position, en le vissant au distributeur, placez la pièce A à la hauteur nécessaire de façon que la tige du tuyau rentre correctement (Fig. 09.2). Marquez avec un crayon les 3 trous de la pièce A du support (Fig. 09.1 et 09.3).

• Retirez le tuyau et la pièce A et percez le mur (Fig. 09.4). Placez les boulons, la pièce A et les vis et fixez-les au mur avec un tournevis (Fig. 09.5). Puis placez l'embelisseur B (Fig. 09.6)

• Vissez le tuyau au distributeur à nouveau (Fig. 10.1) et insérez la tige du tuyau dans la pièce A du support (Fig.10.2), vérifiez la verticalité du tuyau et vissez les Allen (Fig. 10.3)

Installation des Accessoires :

Vissez la pomme de douche à la partie supérieure du tuyau, en plaçant le joint d'étanchéité. Vissez l'extrémité non conique du flexible de douche au distributeur C, et vissez la poignée de douche à l'extrémité conique du flexible, en plaçant dans les deux cas les joints d'étanchéité fournis.

2) ENTRETIEN

POMMES ET POIGNÉES DE DOUCHE ANTI-CALCAIRE :

Les pommes et poignées de douche anti-calcaire doivent être nettoyées, en faisant pression sur les tétons en caoutchouc périodiquement afin d'enlever les obstructions de calcaire qui puissent y avoir.

Fig. 10

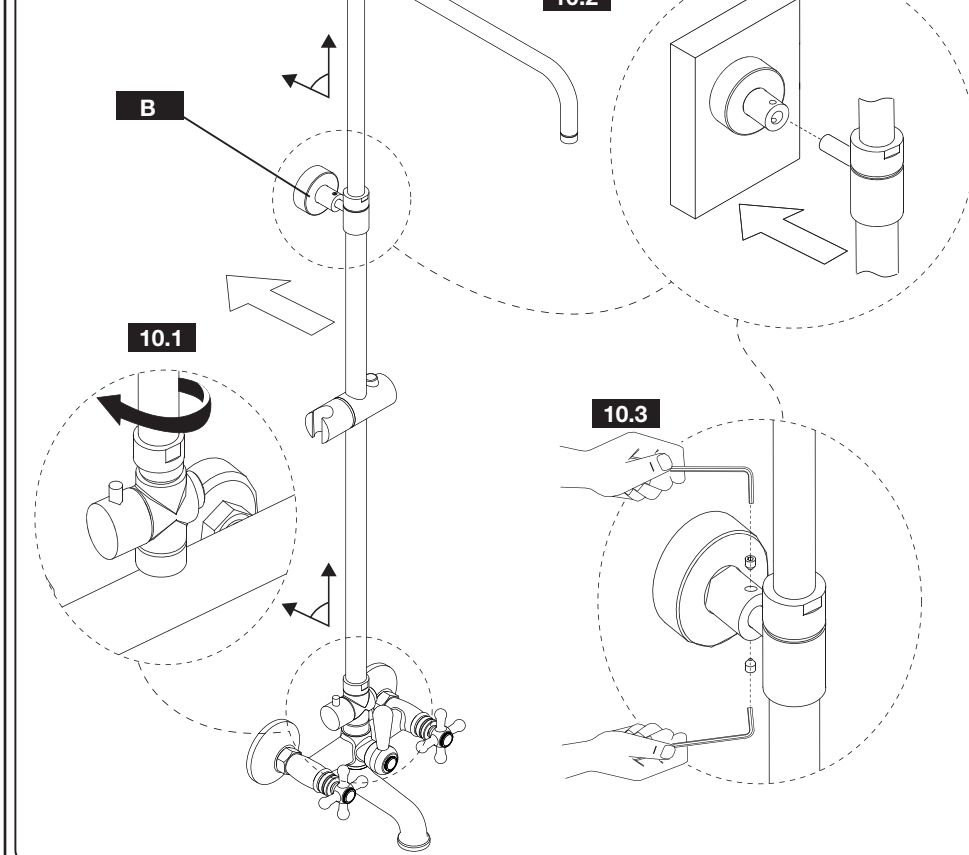


Fig. 11

